

# Göteborgs Hamn AB:s säkerhetsregler för entreprenörer

Reglerande styrande dokument

Policy  
Riktlinje  
Regel  
Anvisning  
► **Rutin**  
Instruktion

Dokumentnamn: Göteborgs Hamn AB:s säkerhetsregler för entreprenörer			
Beslutsnivå: Göteborgs Hamn AB	Beslutsdatum: 2021-12-19	Process: Säkerställa en god arbetsmiljö	Dokumentägare: Erik Hallgren
Dokumenttyp: Rutin	Revisionsperiod: Årsvis	Fastställd av: Erik Hallgren	Handläggare: Conny Danielsson
Fastställt datum: 2024-03-19			

## Innehåll

<b>1</b>	<b>Syftet med denna rutin</b>	<b>5</b>
<b>2</b>	<b>Vem omfattas av rutinen</b>	<b>5</b>
<b>3</b>	<b>Bakgrund</b>	<b>5</b>
<b>4</b>	<b>Förkortningar använda i detta dokument</b>	<b>5</b>
<b>5</b>	<b>Generella krav i Göteborgs hamn</b>	<b>6</b>
5.1	Kontaktperson	6
5.2	Tillträdeskrav	6
5.3	Passerkort och föranmälan	7
5.4	ID06	7
5.5	Säkerhetsskyddsregler och Hamnskydd	7
5.6	Rökförbud	7
5.7	Droger och alkohol	8
5.8	Fotografering, filmning eller avbildning	8
5.9	Riskbedömning	8
5.10	Ordningskrav och återställning av arbetsyta	9
5.11	Trafikregler	9
5.12	Fordon, arbetsfordon och farkoster (annan besiktningsskyldig utrustning) samt kompetenskrav	9
5.13	Kompetenskrav generellt	10
<b>6</b>	<b>Arbete i anläggningarna</b>	<b>10</b>
6.1	Arbetsstillstånd	10
6.1.1	Heta arbeten och Hetarbete	10
6.2	Asbest	11
6.3	Generella regler vid arbeten	11
6.3.1	Arbeten med påverkan på skalskyddet	11
6.3.2	Arbetsutrustning	12
6.3.3	Arbetsmiljöplan	12

6.3.4	Trafikanordningsplan och dispositionsplan (APD -plan) .....	12
6.3.5	Räddningsplaner .....	12
6.3.6	Lyftplan - operationer, arbete med kran, travers .....	12
6.3.7	Arbeten på höjd och ställningsbyggnation .....	13
6.3.8	Schaktarbeten .....	13
6.3.9	Arbete i slutna utrymmen .....	13
6.3.10	Arbete och vistelse i och vid järnvägsområde .....	14
6.3.11	Arbete vid eller på väg .....	14
6.3.1	Elarbeten och tillfällig el .....	15
6.3.2	Ställningar, ställningsbygge, godkännande, kontroll .....	16
6.3.3	Röntgen .....	17
6.4	Tillstånd för dykarbeten och arbete på och i vatten .....	17
6.4.1	Dykarbeten .....	17
6.4.2	Undervattensarbeten samt arbete från båt eller flotte .....	18
6.5	Skyddskläder .....	19
6.5.1	Bygg-/ anläggningsarbeten samt allmänna arbeten: .....	19
6.5.2	Skyddskläder för arbete vid väg och järnväg .....	19
6.6	Skyddsutrustning .....	19
6.6.1	Friskluftsmask .....	19
6.6.2	Skyddsmask/Filtermask .....	19
6.6.3	Fallskyddsutrustning .....	20
6.7	Brand- och livräddnings- och första hjälpenutrustning .....	20
6.8	Förvaring, upplag och uppställning av bodar .....	20
6.8.1	APD plan .....	20
6.8.2	Gods .....	20
6.8.3	Avskärmning av byggarbetsplats .....	20
6.9	Generella miljökrav .....	21
6.9.1	Avfallshantering .....	21
6.9.2	Rengöring av fordon, inkl betongbilar .....	21
6.10	Kemiska produkter .....	21
6.11	Skyddsronder .....	21
6.12	Nödläge .....	22
6.12.1	Olycka och Larm .....	22
6.12.2	Olyckshantering .....	22
6.12.3	Anmälan av olyckor och tillbud .....	22
6.13	Myndighetsbesök .....	22

<b>Appendix Energihamnen.....</b>	<b>23</b>
EH 1 Tillträde.....	23
EH 2 EX-klassning .....	23
EH 3 Arbetstillstånd.....	23
EH 4 Kvävgas .....	24
EH 5 Produktledningar och Pumpstationer .....	24
EH 6 Skyddskläder och skyddsutrustning .....	24
EH 7 Skyddsglasögon.....	25
EH 8 Flytväst.....	25
EH 9 Personlig gasvarnare.....	25
EH 10 Språkkrav .....	25
EH 11 Ställningar .....	25
EH 12 Elarbeten.....	25
EH 13 Trafikregler .....	26
EH 14 Nödläge, larm och utrymning.....	26
<b>Appendix APMT .....</b>	<b>28</b>
APM 1 Passerkort.....	28
APM 2 Arbetstillstånd.....	28
APM 3 Trafikregler .....	28
APM 4 Gång- och cykeltrafikanter.....	28
APM 5 Nödläge, larm och utrymning.....	28
<b>Appendix Logent Ports &amp; Terminals.....</b>	<b>30</b>
LOG 1 Passerkort för Logent Ports & Terminals .....	30
LOG 2 Hetarbeten .....	30
LOG 3 Parkering.....	30
LOG 4 Gång och cykeltrafikanter .....	30
LOG 5 Nödläge, larm och utrymning.....	30
<b>Appendix Gothenburg Ro/Ro .....</b>	<b>32</b>
GRT 1 Passerkort för Gothenburg Ro/Ro.....	32
GRT 2 Heta arbeten .....	32
GRT 3 Trafikregler .....	32
GRT 4 Parkering.....	32
GRT 5 Gång- och cykeltrafikanter.....	32
GRT 6 Nödläge, larm och utrymning.....	32
<b>Appendix MONVIR Terminal AB.....</b>	<b>34</b>
MON 1 Passerkort för MONVIR AB .....	34

MON 2 Arbetsstillstånd.....	34
MON 3 Trafikregler .....	34
MON 4 Parkering.....	35
MON 5 Gång- och cykeltrafikanter.....	35
MON 6 Nödläge, larm och utrymning.....	35

# 1 Syftet med denna rutin

Sammanfatta och klargöra Göteborgs Hamn AB:s (GHAB) samordningsansvar för arbetsmiljö och brandskydd samt klargöra kommunikationsvägar, regler och krav i samtliga hamndelar samt även sjöfartsskydd och tillträdesregler vid utförande av arbete och besök i de olika hamndelarna.

Dokumentet ska användas som underlag vid upphandling av entreprenad för att klargöra ovanstående. Entreprenören ska sedan nyttja dokumentet som grund för information till de individer som ska arbeta inom GHAB:s område

Vid osäkerhet ska alltid kontaktperson eller vid erhållet arbetstillstånd tillståndsgivare kontaktas.

## 2 Vem omfattas av rutinen

Denna rutin gäller för leverantörer/entreprenörer vid arbete eller tjänster för GHAB inom Energihamnens samordningsområden, Kryssningskajer och byggnader. Den gäller även i tillämpliga delar i externa hamnområden då arbete för GHAB utförs till exempel Skandiahammen, Älvsborgshammen, Arendalshammen, terminal och järnvägsområden och byggnader med annan verksamhetsansvarig.

## 3 Bakgrund

Instruktionen är en sammanfattning av de regler som finns inom de olika hamndelarna. Saknas information från någon av de externa hamndelarna tillämpas GHAB:s regler i största möjliga mån.

GHAB:s övergripande skyddsregler återfinns i ”Allmänna hamnföreskrifter för Göteborgs Hamn” och ”Driftföreskrifter för Energihamnen”. Dessa kan efterfrågas i pappersform eller laddas ner från GHAB:s externa hemsida

[Regler och tillstånd, Göteborgs hamn](#)

GHAB är övergripande samordningsansvarig för arbetsmiljö, brandskydd och säkerhetskydd för gemensamma hamnområden. För de delar som drivs av annan verksamhetsansvarig på uppdrag av GHAB har denne samordningsansvaret för sitt område.

## 4 Förkortningar använda i detta dokument

APMT	APM terminals, Terminaloperatör Skandiahammen	GRT	Gothenburg RoRo Terminals, Terminaloperatör Älvsborgshammen
APD-plan	Arbetsplats och dispositionsplan	ISPS-koden	International ship and port facility security code
AFS	Arbetsmiljöverkets föreskrift	LEL	Lower Explosion limit

BAS-P	Byggarbetsmiljösamordnare för Projektering	Logent	Logent Port & Terminals, Terminaloperatör, Skandiahamnen
BAS-U	Byggarbetsmiljösamordnare för utförandet	PFSO	Port Facility Safety Officer
EKAN	Egenkontroll av nationell sjöfart enl. TSFS 2017:26	TA-plan	Trafikanordningsplan
Ex	Område eller utrustning klassat med avseende på explosionsrisk	SFS	Svensk författningssamling
GHAB	Göteborgs Hamn AB	VTS	Vessel Traffic Control

## 5 Generella krav i Göteborgs hamn

Alla tillämpliga svenska lagar och regler förväntas åtföljas vid arbete och planering och projektering.

Samtliga företag verksamma i Göteborgs hamn har sina egna regler. Därför är det viktigt att alltid stämma av med kontaktpersonen vad det är som gäller innan etablering eller start av arbete.

Samtliga personer som befinner sig i hamnanläggningarna ska följa de ordnings- säkerhets- och trafikregler som gäller inom Göteborgs hamns område inklusive de särkrav som respektive annat verksamhetsutövare har utöver dessa.

Specifika krav kan även ställas i objektspecifika arbetsmiljöplaner för byggplatser.

### 5.1 Kontaktperson

För tillträde till hamnområdet krävs en behörig kontaktperson som representerar GHAB. Kontaktperson kan vara en chef, utsedd projektledare eller motsvarande. Kontaktpersonen ansvarar för att passerkort eller tillträdestillstånd utfärdas. Din kontaktperson är ansvarig för att ge dig nödvändig information vad som gäller vid besöket. Utförs arbetet hos ett annat företag ska kontaktpersonen förmedla kontaktuppgifter till en kontaktperson för aktuellt företag.

### 5.2 Tillträdeskrav

Under inga omständigheter får en kollega/obehörig tas med in på in på hamn- eller arbetsområdet området utan godkännande av behörig kontaktperson. För tillträde krävs också ett av kontaktpersonen godkänt uppdrag. Medpassagerare eller medföljande person omfattas av samma krav. Då tillträde sker med fordon är föraren ytterst ansvarig för att samtliga i fordonet är behöriga.

Vid behov kan entreprenör erhålla möjlighet att hantera passerkortansökningar och besök till arbetsplatsen. Sker via kontaktperson.

### 5.3 Passerkort och föranmälan

För tillträde till ISPS- och skyddsobjektklassade delar av Göteborgs hamnanläggningar krävs:

- Internationellt ID, körkort eller pass
- giltigt passerkort eller föranmälan till hamnanläggningen av kontaktperson.
- ett godkänt uppdrag

Passerkort ska bäras synligt. Kontroll av passerkort och ID-handlingar utförs regelbundet.

Samtliga som erhåller passerkort måste genomgå en securityutbildning på ca 12 min. För att erhålla möjlighet att hantera passerkortsansökningar och besök krävs en fullständig utbildning om ca 1 timme.

### 5.4 ID06

ID06 kort skall bäras synligt på samtliga byggarbetsplatser, regler för ID06 skall följas. Registrering av in-/ut passage ska ske antingen i app eller kortläsare, enligt objektspecifik arbetsmiljöplan.

### 5.5 Säkerhetskyddsregler och Hamnskydd

Störningar i transportsystem och/eller skada på människor och industri i hamnen och närliggande områden kan få allvarliga konsekvenser.

Följande terminaloperatörer omfattas av Skyddslag(2010:305)

- APM Terminals
- Gothenburg Ro/Ro Terminal
- Logent Ports & Terminals
- Skarvik/Rya Energihamn GHAB
- Torshamnen Energihamn GHAB

Göteborgs hamn omfattas även av EU direktivet om ökat hamnskydd (2005/65/EG) och ISPS-koden för skydd av sjöfarten mot yttre hot.

För information om Säkerhetsregler och Hamnskydd hänvisas till GHAB:s externa hemsida.

[Port Security i Göteborgs Hamn](#)

[Allmänna hamnföreskrifter Göteborgs Hamn](#)

[Driftföreskrifter för Energihamnen](#)

### 5.6 Rökförbud

Rökning får endast ske på anvisade rökplatser. Detta på grund av att öppen eld och andra tändkällor ej är tillåtna med anledning av brand- och explosionsrisk. Brott mot



rökförbudet leder till omedelbar avvisning. Vid överträdelse blir passerkortet indraget på obestämd tid.

## 5.7 Droger och alkohol

Inom samtliga hamndelar råder förbud mot droger- och alkohol i alla former. Förbudet gäller både innehav och nyttjande. Slumpvisa kontroller sker vid inpassage vid Port 1, gränsen för passage är 0,2 promille. Uppenbart påverkade personer avvisas omedelbart.

## 5.8 Fotografering, filmning eller avbildning

Generellt foto- och filmförbud gäller inom Göteborgs hamnanläggningar och terminaler. Förbudet omfattar även då drönare, dashcam eller motsvarande används för ändamålet.

Meddela din kontaktperson om uppdraget kräver fotografering eller filmning. För detta krävs ett särskilt skriftligt Fototillstånd som söks i respektive hamndel.

Ett Hetarbetstillstånd krävs utöver Fotograferingstillstånd om bilder skall tas inom 25 meter från Explosionsklassade områden som kajer eller andra områden med potentiella klass 1 produkter om använd utrustning inte är explosionssäker.

[Information gällande filmning och fotografering av Skyddsobjekt](#)



*Figur 2, Märkning av Explosionsklassad utrustning kompletteras med vilken zon utrustningen är godkänd för.*



*Figur 2, Markering av Explosionsklassad zon*

## 5.9 Riskbedömning

För att reducera antalet olyckor, tillbud, miljöskador och andra oönskade händelser ska en skriftlig objektspecifik riskbedömning av arbetet alltid finnas på plats innan utförande. Entreprenören ska ta fram en objektspecifik riskbedömning som ska anpassas till rådande förutsättningar tillsammans med GHAB kontaktperson. Vid ändrade förutsättningar tex byte av arbetsmetoder ska riskbedömningen revideras.

Riskbedömning för aktuella arbetsmoment ska bifogas till Arbetstillståndsansökan.

I riskbedömningen ska arbetsmiljörisker inklusive risk för tredje man, eventuell miljöpåverkan samt hinder eller begränsningsbehov för övrig verksamhet ingå.

Entreprenören ansvarar för att riskbedömningen kommuniceras ut till berörda innan arbetet påbörjas.

## 5.10 Ordningskrav och återställning av arbetsyta

God ordning ska alltid råda på arbetsplatsen. Detta skapar effektivitet, trivsel och framkomlighet och kan förhindra skador både på personal och material.

- I personalutrymmen ska ordnings- och skötselöreskrifter noga efterlevas oavsett vem som tillhandahåller utrymmet.
- Daglig städning av den egna arbetsplatsen skall utföras.
- Spillmaterial ska tas hand om och forslas bort fortlöpande.
- Material ska läggas på anvisade platser. Tillträdesvägar, transportvägar, brandutrustning eller kajutrustning får ej blockeras.
- Material får ej placeras inom 2 meter från skalskydd eller underlätta tillträde.
- Material får ej placeras inom 1,5 meter från kaj- eller bryggkant.
- Demonterat material för återanvändning eller annat ska förvaras så att det inte kan blåsa iväg eller falla till lägre nivå.
- Entreprenören skall ombesörja och kunna verifiera slutstädning på plats inför återlämnande till Kontaktperson eller Arbetstillståndsgivaren.

## 5.11 Trafikregler

Väg- och Trafikförordningen SFS 1998:1 276 samt Göteborgs stads lokala trafikföreskrifter gäller i samtliga hamnområden.

- Där det finns säkerhetsbälte i fordon ska det användas vid färd. Antal personer som får åka med fordonet är begränsat till antalet säkerhetsbälten.
- Utrymningsvägar, brandutrustning, förbindelseleder, transportvägar ska alltid hållas fria. Detta gäller även båtmäns arbetsområde och alltid 1,5 meter från kaj- eller bryggkant.
- Parkering är förbjuden på hela området förutom på markerade platser. Inom arbetsområdet får parkering ske endast på anvisad plats. Då fordon parkeras utanför markerad plats ska tändningsnyckel eller motsvarande sitta i för att möjliggöra flytt av fordonet.
- Arbetsfordon eller annat motordrivet fordon som lämnas utan uppsikt utanför anvisad parkeringsplats ska lämnas med nyckel eller motsvarande i tändningslåset så att det vid akut behov utan att skadas kan flyttas av räddningstjänst eller annan behörig person.
- Tomgångskörning mer än en minut är förbjuden.
- Fordon ska framföras i en för situationen och omgivningen säker hastighet, oavsett max tillåten hastighet.

Se även specifika trafikregler för respektive hamndel.

## 5.12 Fordon, arbetsfordon och farkoster (annan besiktningspliktig utrustning) samt kompetenskrav

Besiktningsprotokoll, kontrollintyg och certifikat och motsvarande ska uppvisas för BAS-U innan något arbete får påbörjas. Utrustning eller fordon som saknar uppgift om

godkänd t.ex besiktning eller har erhållit anmärkning i samband med besiktning får inte användas på arbetsplatsen.

För farkoster med längd > 5 m ska dokumentation och egenkontroller rörande det Systematiska Sjösäkerhetsarbetet (EKAN) kunna uppvisas och för båtar eller farkoster ≤5m ska en motsvarande dokumentation uppvisas innehållande:

- Uppgifter om kommunikations-/livräddnings-/ och brandutrustning
- Rutiner för underhåll och fortlöpande kontroller (egenkontroll) hanteras.
- Dokumentation av att underhåll och egenkontroller genomförts
- Uppgifter om framdrivningssätt
- Interna kompetenskrav för framförande och arbete ombord samt säkerhetskrav på farkost.

## 5.13 Kompetenskrav generellt

Där förar- behörighets- eller kompetensbevis eller motsvarande krävs skall detta uppvisas för BAS-U eller Kontaktperson oavsett typ av fordon eller farkost. För truckar och liftar ska även arbetsgivarens körtillstånd uppvisas.

Där yrkesbevis, behörighetsbevis, certifiering eller motsvarande krävs skall detta kunna visas upp innan arbetsstart.

Lastkopplare och signalman skall kunna uppvisa intyg för Säkra lyft.

# 6 Arbete i anläggningarna

## 6.1 Arbetstillstånd

I Energihamnen och APMT ska alltid ett skriftligt arbetstillstånd från verksamhetsansvarig inhämtas innan arbetet påbörjas. Vid arbete hos övriga arrendatorer krävs åtminstone ett muntligt tillstånd från verksamhetsansvarig. Den som utför arbetet är ansvarig för att det utförs enligt angivna villkoren och i samklang med riskbedömningen. Avviker förutsättningarna ska en ny riskbedömning göras och arbetstillståndet ska förnyas. Arbetstillståndet erhålls på plats i respektive hamndel.

Arbetstillståndet ska finnas tillgängligt på plats så länge arbete bedrivs. Det åligger den som hämtar ut Arbetstillståndet att informera samtliga som berörs om arbetstillståndets villkor och förutsättningar.

Tjänstgörande hamnbefäl äger rätt att inspektera och vid behov avbryta arbetet. För Energihamnen se 3.5 i Driftföreskrifter för Energihamnen.

För specifika regler och utbildningskrav se respektive hamndel. GHAB:s kontaktperson tillser att kontaktuppgifter till Brandskyddsansvarig person delges entreprenören.

### 6.1.1 Heta arbeten och Hetarbete

När heta arbeten utförs på en tillfällig arbetsplats och dessutom anses brandfarligt ska Brandskyddsföreningens [säkerhetsregler Heta Arbeten](#)<sup>®</sup> följas. Detta är ett

försäkringskrav för att du ska ha möjlighet till full ersättning i händelse av att du orsakar en brand under arbetets utförande.

Med Heta Arbeten avses främst svetsning och skärning, arbete med rondell, lödning samt arbeten med gaslågor för uppvärmning eller upptining, men också arbete med varmluftspistol och induktionsvärmare.

Tillstånd för Heta Arbeten och Hetarbetstillstånd utfärdas av verksamhetens Brandskyddsansvarig och i Energihamnen via Tillståndskontoret.

Se även specifika regler för respektive hamndel, din kontaktperson informerar om vem tillstånd ska erhållas av.

## 6.2 Asbest

Vid påträffande eller sanering av Asbest ska Göteborgs hamns rutin ”Asbest” följas.

Inom Göteborgs Hamn AB finns risk för exponering av asbest när man hanterar äldre ledningar (exempelvis OFA-ledningar), flänsförband och isolering för exempelvis följevärme. Asbest kan även finnas i äldre elskåp och byggnadsmaterial vilket måste beaktas vid rivning eller motsvarande. Därför är en syn på plats viktig innan planering av arbete om något av ovanstående kan komma att beröras.

Vid misstanke om asbest ska en kartläggning genomföras innan asbestsanering påbörjas. Kartläggningens syfte är att ta fram underlag för upphandling/inköp av asbestsanering.

Har arbetet redan inletts och asbest påträffas ska det omedelbart stoppas, GHAB:s kontaktperson kontaktas och sanering inledas med kvalificerad personal.

## 6.3 Generella regler vid arbeten

### 6.3.1 Arbeten med påverkan på skalskyddet

Vid risk för påverkan på skalskyddet exempelvis larmanordningar eller fysiska hinder mot intrång, ska arbetet omedelbart avbrytas och kontaktperson underrättas.

Påverkar arbetet skalskyddet till exempel att ett staket måste rivs eller en kamera tas ner, eller blockeras är du som entreprenör skyldig att upprätthålla samma säkerhetsnivå under arbetet. Det vill säga att någon alltid måste befinna sig på platsen för att hindra att obehöriga tar sig in.

Skalskyddet får inte lämnas olarmat/strömlöst under kväll/natt samt helger då inte arbete med personal pågår på platsen.

Securitycentralen (Port Entry) ska meddelas om:

- påverkan skett på skalskyddets funktion.
- skalskyddet/ larmfunktion utlösts.
- arbete sker intill ett strömförande staket.
- staketsektion behöver göras strömlös på grund av arbete.
- en staketdel demonteras.
- en grind lämnas öppen eller olåst.
- arbete på kaj ska utföras under icke kontorstid.

- arbetet avslutas och strömmen kan kopplas på/ aktiveras.

Material som underlättar tillträde till ett skyddat område eller byggnad får inte förvaras närmare än 2 meter från ett staket eller motsvarande. Motsvarande gäller även placering av byggnadsställningar eller parkering av maskiner.

### **6.3.2 Arbetsutrustning**

All arbetsutrustning ska vara godkänd där så krävs samt vara märkt med firmanamn eller färgmärkning som går att koppla till entreprenörsföretaget.

### **6.3.3 Arbetsmiljöplan**

Om erforderligt tas arbetsmiljöplan fram av Göteborgs Hamn (Kontaktperson/ BAS-P) och lämnas över till entreprenör vid startmöte enligt AFS 1999:3, *Byggnads- och anläggningsarbete*

Entreprenören ansvarar för efterlevnad och löpande uppdatering av planen efter behov om denne utsetts till BAS-U. Ändringar ska göras i samråd med Kontaktperson/ BAS-P.

### **6.3.4 Trafikanordningsplan och dispositionsplan (APD -plan).**

En APD-plan tas fram av entreprenören i samråd med kontaktperson/BAS-P och verksamhetsansvarig.

Vid eventuell påverkan av trafik ska TA-plan tas fram av entreprenören.

Entreprenören ansvarar för efterlevnad och löpande uppdatering efter behov. Ändringar ska göras i samråd med Kontaktperson/ BAS-P. Se även under rubriken ”Arbete vid eller på väg”.

### **6.3.5 Räddningsplaner**

Vid arbete på höjd och i samband med inträde i slutet utrymme ska en Räddningsplan finnas på plats samt kommuniceras med samtliga inblandade. Planer utarbetas av entreprenören i samband med arbetsberedning i samråd med kontaktperson och verksamhetsansvarig.

Räddningsplanen ska löpande uppdateras efter förändrade förutsättningar på arbetet.

### **6.3.6 Lyftplan - operationer, arbete med kran, travers**

Lyftföretaget skall erhålla uppgift om: lyftobjektets vikt, volym, material, markförutsättning, bärighet och annan utrustning som måste skyddas för att kunna bedöma lyftets svårighetsgrad.

Lyftplan skall upprättas och dokumenteras av behörig/kunnig lyftledare om:

- lyftobjektet väger mer än 10 ton
- lyftet görs över känslig utrustning eller ledning
- fler än en lyftkran/maskin är involverad

Lyftplanen skall överlämnas till GHAB:s kontaktperson före genomförandet.

Lyft över områden som inte är säkrade mot att obehöriga personer kan uppehålla sig där får ej ske.

Handsignalering ska ske enligt vedertaget signalschema av utsedd signalman.

Alla som är inblandade i lyftet ska alltid kunna kommunicera med varandra.  
Lyftanordningar och lyftredskap skall kontrolleras dagligen innan och efter användning.

Styrlinor skall om möjligt användas för att undvika klämskador vid inpassning och styrning av hängande gods

Kranförare får inte lämna lyftanordningen med last hängande.

Lyftanordning eller mothåll får ej förankras i ställningsmateriel om den inte dimensionerats för ändamålet.

### **6.3.7 Arbeten på höjd och ställningsbyggnation**

Om arbete bedrivs på hög höjd (över två meter) skall skydd mot nedfallande verktyg, material mm finnas på plats. Detta kan ske genom att verktyg och annan utrustning säkras samt monterande av lämpligt skyddsnät. Om man inte på ett säkert sätt kan säkra och täcka in arbetsplatsen skall området under och i närheten av arbetsstället spärras av. Löst material ska säkras alternativt förvaras i säkrade backar eller spänner.

Vid fallrisk ska personligt fallskydd användas. Arbeta från stege får endast ske i undantagsfall. Stege och användare ska säkras mot fall

### **6.3.8 Schaktarbeten**

Ritningar över undermarkkonstruktioner, ledningar, etc erhålls av GHAB:s kontaktperson om ej annat överenskommit. I samband med schaktarbete skall entreprenören begära utsättning från Ledningskollen. Eventuella ledningar och kablar som tillhör GHAB sätts ut via GHAB:s kontaktpersons försorg.

Borttransport av schaktmassor skall ske enligt anvisning från GHAB:s kontaktperson. För grävningensarbeten som medför pumpning av vatten skall kontaktpersonen ange vart detta vatten skall avledas.

### **6.3.9 Arbete i slutna utrymmen**

Räddningsplan ska tas fram i samband med arbetsberedning av inträdesarbetet.

Vid behov i samråd med Räddningstjänsten

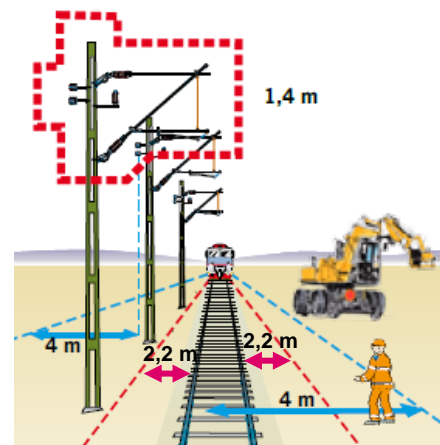
- Vakt krävs normalt om risk finns för att luftens sammansättning kan förändras.
- Riskbedömning enligt AFS2011:19 är obligatoriskt liksom arbetstillstånd med inträde.
- En bedömning om luften behöver kontrolleras fortlöpande under arbetet ska göras.
- Lyft av person ur utrymmet ska vara förberett om det inte är uppenbart onödigt.
- Lämplig utrustning för brandsläckning och livräddning ska finnas tillgänglig vid verksamhet där en kemisk riskkälla kan orsaka brand eller explosion.

### 6.3.10 Arbete och vistelse i och vid järnvägsområde

Annat arbete än spårarbete eller uppställning av material eller maskiner får inte förekomma i spårområdet.

Göteborgs Hamns [Trafiksäkerhetsinstruktion \(TRI\)](#) gäller för alla arbeten inom spårområde i samtliga terminaler. I spårområdet räknas Säkerhetszonen som 2,2 m från närmsta räl. Detta gäller även gatuspår och plankorsningar.

- Det är endast tillåtet att beträda järnvägsspår om det är förbundet med arbetsuppgiften (gäller inte vid plankorsningar).
- Spårbunden trafik ska lämnas företräde.
- För varje aktivitet som utförs i spårområdet ska finnas en skriftlig riskbedömning och en Skydds- och säkerhetsledare, SoS-ledare, ska vara utsedd.
- Upplag, förråd eller liknande får inte sträcka sig in i säkerhetszonen. Ett upplag eller andra föremål som läggs upp intill järnvägen får inte komma närmare en spänningssatt anläggningsdel än 4 meter. Behållare som innehåller mer än 20 liter brandfarlig vätska, gasbehållare eller explosiva varor får inte finnas inom säkerhetszonen. Säkerhetszonen ska alltid hållas fri från brandfarlig eller explosiv vara utöver den mängd som behövs för att utföra aktiviteten.
- Inom spårområdet ska varselkläder eller varselväst enligt standard EN471 klass 3 bäras.



Figur 3, Säkerhetszon 2,2m från räl, Spår-område 4m från spårmitte eller från utsida kontaktledningsstolpe.

För ytterligare information rörande utförande av spårarbete hänvisas till [Trafiksäkerhetsinstruktion \(TRI\)](#). För rapportering av störningar och hinder kring kontaktas Rail Control eller Tillsyningsman

### 6.3.11 Arbete vid eller på väg

Begränsning av framkomlighet helt eller delvis ska alltid vara avstämt med GHAB kontaktperson. Trafikanordningsplan (TA-plan) ska vara godkänd av Kontaktpersonen. Kontaktperson ska även godkänna ändringar.

Vägmärken och andra anordningar ska sättas upp utifrån vägmärkesförordningen (SFS 2007:90) och dess föreskrifter.

- a) I första hand ska trafiken ledas om så att arbetet inte berörs.
- b) Om detta inte går ska trafiken ledas så att fordonen passerar på betryggande avstånd.
- c) Trafiken ska skiljas från arbetsplatsen med trafikanordningar. I den utsträckning som behövs ska det dessutom finnas skyddsanordningar som effektivt hindrar eller avleder trafiken från att komma in på arbetsplatsen.
- d) Hastigheten sänks förbi arbetsplatsen genom vägmärken, vägmarkeringar eller annan åtgärd.
- e) Trafiken dirigeras förbi arbetsplatsen av en särskilt utsedd person (vakt) eller med trafiksignaler.

Åtgärder enligt a-e) ska dokumenteras på Trafikanordningsplanen som bifogas Arbetsmiljöplanen, även vilka förutsättningar och vilka tider åtgärderna gäller ska dokumenteras.

En arbetsplats delas in i följande olika områden:

- Arbetszon
- Säkerhetszon
- Buffertzon
- Skyddszon

Inom säkerhets- buffert- och skyddszone får inte material placeras och maskiner ställas upp.

### Arbetszon

Arbetszon är det område där aktivt arbete pågår. Ytan begränsas av säkerhets- buffert- och skyddszone. Upplag, maskiner och redskap ska vara uppställda inom arbetszon. De får inte placeras så att vägmärken skymms eller så att sikten i kurvor eller vägkorsningar försämras. Annan placering kräver separat tillstånd.

### Säkerhetszon

Säkerhetszone är ett område utanför stödremsan vid sidan om vägbana för att minska riskerna vid avkörningsolyckor.

Område utanför vägkant, inom avstängd arbetszon, räknas inte som säkerhetszone. Detta område får användas för placering av material, maskiner och utrustning.

### Buffertzon

Buffert zone avser att utgöra bromssträcka vid påkörning av skyddsanordning.

Buffertzone längd beräknas genom att ta talet för vägsträckans ordinarie högsta tillåtna hastighet, dividera detta med två och lägga till 10. Det då erhållna talet är lika med buffertzone längd i meter. Ingen persoanl får befinna sig i buffertzone.

### Skyddszone

Bredden på zone avgörs av längsgående skyddsanordningens förflyttning vid påkörning. Detta skall uppges av leverantören. Minimimått för skyddszone där personal arbetar oskyddad och högsta tillåtna verkliga hastighet för förbipasserande trafik anges i tabell 1, nedan.

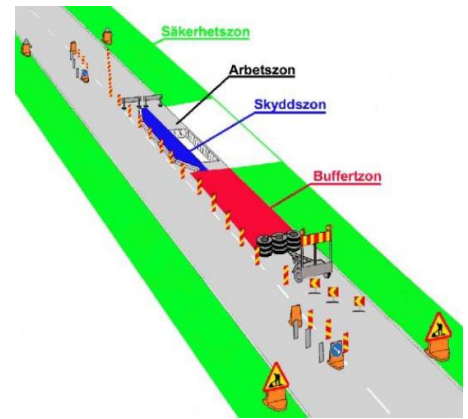
Avstånd till passerande trafik	< 2,5m	>2,5m	Med längsgående godkänd skyddsbarriär, min klass T2
Högsta tillåtna verkliga hastighet	30 km/h	50 km/h	70km/h

Tabell 1. Det krävs fysiska anordningar som är placerade på sådant sätt att trafikanterna under normala förhållanden inte kan överskrida den högsta tillåtna hastigheten.

#### 6.3.1 Elarbeten och tillfällig el

Behov av tillfällig el ska anmälas till kontaktperson som anmäler detta till Elverkstaden enligt "Rutin för anslutning av tillfälliga elanläggningar". Anmälan ska göras 2-3 veckor innan innan arbetsstart.

Med tillfällig elanläggning avses en elanläggning som uppförts i samband med byggnads och anläggningsverksamhet såsom nybyggnad, reparation och rivning av byggnad, väg,



Figur 4, Korrekt utformat vägarbetsområde, storleken på skyddszone anpassas till aktuell hastighetsbegränsning och avspärningstyp.



bro och liknade. Gäller även för matning av ambulerande anläggning, baracker för personal, containrar för förråd etc.

- Endast godkänd och CE märkt elutrustning får kopplas in och användas.
- Ej godkänd elutrustning eller skadad utrustning tas bort omedelbart vid upptäckt av GHAB vid kontroll.
- Endast behörig installatör får göra ingrepp i elanläggningen - tillfällig eller permanent. Säkringar i skåp för tillfällig el får återställas av annan personal.
- Kablar och elinstallationer ska skyddas där skaderisk föreligger.
- Kablar ska förläggas så att snubbelrisk undviks.
- Skarvar ska inte ligga på marken utan hängas upp eller ligga i vaggor ovan mark. Detta för att minska risken för kortslutningar och personskada vid vattenansamlingar.
- Tillfällig El ska märkas upp med företagsnamnet ansvarig för utrustningen på plats.
- Vid arbeten som kan medföra kontakt med befintliga ledningar t.ex borrhning, de-/montage och lyft samråd alltid med BAS-U alternativt kontaktperson angående arbetsområdets aktuella ledningar. För arbeten i mark ska Ledningskollen användas enligt avsnitt "Schaktarbeten" ovan.

### 6.3.2 Ställningar, ställningsbygge, godkännande, kontroll

Ställningsbyggaren ska göra en plan för uppförande enligt AFS 2013:4. Kopia på den ifyllda Ställningsplanen lämnas till beställaren av ställningen. Beställarens och ställningsbyggarföretagets kontaktperson ska framgå av planen. Ställningar ska besiktigas fortlöpande

- Initial kontroll av ställning utförs av ställningsbyggare och beställare
- Respektive arbetsgivare ansvarar fortlöpande för att ställningen är kontrollerad och att personalen är instruerad innan arbete från ställning.
- Ställningar som används under en längre tid ska besiktigas varannan månad av ställningsbyggaren.
- Ställningar får inte placeras så att de utgör hinder för verksamheten utan speciellt tillstånd från verksamhetsansvarig.
- Under byggnationen, ändring eller demontering av ställning ska röd skylt med text: "**STOPP! Förbjudet att beträda ställningen**".
- Under perioden då ställningen får användas ska **grön skylt med uppgifter om belastning, datum, ställningsfirmans namn vara uppsatt vid tillträdesställen**.
- Grön skylt signeras med signatur och besiktningsdatum.
- Lösa stegar får inte användas på ställningsplan.
- Överblivet material (bultar, isolermaterial, verktyg och dylikt) får ej lämnas kvar på ställningen och svetspinnar, bultar m.m. får ej finnas i ställningsrör.
- Löst material eller materiel får ej förvaras på ställningsplan.
- Ändringar och justeringar får endast göras av ställningsbyggare

### 6.3.3 Röntgen

- Avspärning ska ske enligt Strålskyddsmyndighetens föreskrifter.
- Arbetstider anpassas efter pågående arbete.

## 6.4 Tillstånd för dykarbeten och arbete på och i vatten

### 6.4.1 Dykarbeten

Dykning och undervattensarbeten får ske endast efter tillstånd från Hamnmyndigheten, Port Control.

Dyktillstånd innefattar ej användning av flotte eller annat under- eller övervattensarbete.

Entreprenören gör en ansökan ”Tillstånd för Dykarbete” till Port Control, för det hamnområde man avser utföra arbetet, [Energihamnen](#), [APM Terminals](#) eller [övriga hamndelar](#), minst 24 h innan utförande. När bekräftelse erhållits för dyktillståndet ska Entreprenören om arbetet ska ske i Energihamnen eller APMT, söka ett Arbetstillstånd för dykarbetet i aktuell hamndel.

- Dykledaren skall dagligen informera Port Control om telefonnummer till aktuell dykledare samt om sakta passage krävs.
- Innan dykning påbörjas respektive avslutas rapporteras detta i första hand till Port Control. (VHF-anrop till VTS Göteborg ch 13 kan användas vid behov).
- Dykledaren skall ALLTID vara tillgänglig under dykoperationen på tillståndets angivna VHF kanal.
- Dykledaren ansvarar för att samtliga berörda informeras när arbete påbörjas eller avslutas för dagen samt när dykare är i vattnet.
- Dykledare ansvarar för att signalflagga A som en skärm med höjden 1 m skall vara väl synlig under dykningen. Vid mörker ska den var belyst.
- Om arbetet är av sådan natur att sakta passage eller särskild hänsyn behöver iaktas av fartygstrafiken rekommenderas att flaggorna R över Y visas som en skärm väl synligt



### För dykarbeten Energihamnen gäller i tillägg till ovanstående:

- En Arbetsmiljöplan ska lämnas till Säkerhetssamordnare vid uppstart av dykprojekt
- Dykledaren skall dagligen informera Säkerhetssamordnaren om telefonnummer till aktuell dykledare när det dagliga arbetstillståndet erhålls
- Dykledaren eller av denne utsedd person, ska meddela Säkerhetssamordnare via VHF varje gång dykare går ner i vattnet och när de kommer upp igen samt vid exempelvis rast eller annat uppehåll i arbetet
- Ständig passning på VHF kanal 13
- Dykledaren ska informera berörda intilliggande fartyg att dykning förekommer, vid vilken kaj och tidpunkter. Sker dykning på t.ex. kaj 510 ska även fartyg på kaj 511 informeras
- Namn och aktuellt telefonnummer till dykledaren ska skrivas in i arbetstillståndet
- Dykvaktens namn och VHF passningskanal ska framgå av arbetstillståndet

- Alla som arbetar i Energihamnen ska ha fullgjord utbildning "Säker hamn" som finns som E-learning på [www.sakerhamn.nu](http://www.sakerhamn.nu)

I Energihamnen krävs ett Hetarbetstillstånd för att placera elektrisk utrustning på kaj eller placera dykfartyg eller motsvarande kajnära samt ett Arbetstillstånd för dykarbetet. Ansökan ska ske senast en arbetsdag innan utförande. Tillstånd medges endast om förutsättningarna tillåter detta.

Ytterligare information om dykarbete och VHF kanal finns på ansökningsblanketterna. Detaljerade rutiner för kommunikation, samverkan och arbete tas fram uppdragsspecifikt i samråd med kontaktpersonen.

#### **6.4.2 Undervattensarbeten samt arbete från båt eller flotte**

Undervattensarbeten, inspektion eller annat arbete från vattnet, under kajer med båt eller flotte får utföras endast med tillstånd från Hamnmyndigheten Port Control. Med undervattensarbete avses inte persondyk. Om dykning skall ske i anslutning till arbetet krävs separat dyktillståndsansökan

Entreprenören skickar in ansökan [Ansökan, tillstånd för undervattensarbete samt arbete från flotte](#) till Port Control, för det hamnområde man avser utföra arbetet, minst 24 h innan utförande. När bekräftelse på att tillstånd erhållits ska om arbetet ska ske i Energihamnen eller APMT, Entreprenören inhämta ett Arbetstillstånd för arbetet i aktuell hamndel. Arbetsledaren skall dagligen via telefon informera Port Control om telefonnummer till aktuell arbetsledare.

- Innan arbete påbörjas respektive avslutas rapporteras detta i första hand till Port Control via VHF-anrop (alternativt vid behov VTS Göteborg ch 13). Typ av arbete samt om passerande fartyg behöver iaktta särskild försiktighet eller sakta passage ska även uppges.
- Om arbetet är av sådan natur att sakta passage eller särskild hänsyn behöver iakttas av fartygstrafiken skall flaggorna R över Y visas som en skärm väl synligt.
- Ständig passning på VHF krävs under hela arbetet.
- Båt eller flotte ska vara väl förtöjd och uppmärkt med entreprenörens namn, eller projektets namn om flotten ägs av GHAB.

Vid hårt väder ska övervägas att ta upp flotten/plattformen på land. Entreprenör kan alltid anmodas att ta upp flotten enligt § 16 och §17 i hamnordningen om hamnmyndigheten kräver det. Port Control kan i alla lägen kontaktas för råd och aktuell väderprognos.

#### **För undervattensarbeten samt arbete från båt eller flotte i Energihamnen gäller i tillägg till ovanstående:**

- Erforderliga arbetstillstånd ska finnas enligt appendix Energihamnen
- Arbetsledare eller av denne utsedd person ska löpande meddela Säkerhetsamordnare via VHF om personal finns på flotten eller inte, exempelvis vid rast eller annat uppehåll i arbetet.

Ytterligare information om dykarbete och VHF kanal finns på ansökningsblanketterna. Detaljerade rutiner för kommunikation, samverkan och arbete tas fram uppdragsspecifikt i samråd med kontaktpersonen.

## 6.5 Skyddskläder

För Energihamnen gäller särskilda regler vilka beskrivs i avsnitt Energihamnen.

Skyddskläder skall alltid bäras vid arbete.

Flytväst, godkänd och kontrollerad, skall alltid bäras vid arbete på kajer, pirar och i övrigt vid risk för att falla i vattnet. Vid gnistbildande arbete ska flytväst med svetskydd användas.

Övervägande bör dock göras vid arbeten på ställningar eller med livlina/sele då risk kan finnas att man kan fastna med utlösningsslinan. En uppblåst flytväst kan vid ett sådant tillfälle bli större säkerhetsrisk än inte alls. Risken för att falla i vattnet får då elimineras på annat sätt.

### 6.5.1 Bygg-/ anläggningsarbeten samt allmänna arbeten:

Skyddskläder och utrustning såsom hjälm, Skyddskor/ Stövlar samt heltäckande klädsel, varselklass1 SS-EN20471/ SS-EN471 ska bäras.

- Skyddsglasögon ska används vid behov alt. utifrån riskbedömning, men ska alltid finnas tillgängliga.
- Skyddskläder ska vara anpassade efter arbete och omgivningsfaktorer utifrån dokumenterad riskbedömning.

För gemensamma arbetsställen regleras detta i Arbetsmiljöplanen

**Vid arbeten inomhus:** Anpassade efter arbete och omgivningsfaktorer utifrån dokumenterad riskbedömning

**Service arbeten:** Anpassade efter arbete och omgivningsfaktorer utifrån dokumenterad riskbedömning

### 6.5.2 Skyddskläder för arbete vid väg och järnväg

Personer som har arbetsuppgifter på eller vid gata/väg samt i eller i farlig närhet av spår ska bära skyddskläder med god synbarhet enligt standard SS-EN 471:1994, klass 3.

Inom spårområdet 4 m från spårmitt ska du bära varselkläder eller varselväst enligt standard SS-EN471:1994 klass 3 samt skyddsskor och hjälm.

## 6.6 Skyddsutrustning

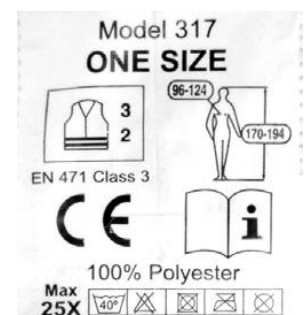
### 6.6.1 Friskluftsmask

En helmask kombinerad med friskluft ger det bästa skyddet vid föroreningar som är farliga för ansikte, lungor och ögon. Luftförsörjning-får inte ske med arbets- eller instrumentluft.

### 6.6.2 Skyddsmask/Filtermask

Andningsskydd skall vara typgodkänt och lämpligt utifrån tilltänkt användningsområde och exponering.

Uppstår osäkerhet kontrollera lämpligheten med tillverkaren vilket filter/skydd som bör användas och hur ofta det skall bytas. Detta skall göras av dem som utför jobbet.



### 6.6.3 Fallskyddsutrustning

Godkänt fallskydd skall användas vid allt arbete där risk för fall finns om risken inte kan elimineras på annat sätt.

## 6.7 Brand- och livräddnings- och första hjälpenutrustning

Om brand- och livräddningsutrustning måste tas bort på grund av arbete ska denna ersättas på lämpligt sätt för att sen återställas. Grundkraven är att det utmed kaj, brygga, pir eller motsvarande finns:

- med högst 200 meters mellanrum lämplig livräddningsutrustning, normalt livboj och båtshake
- med ca 50 meters mellanrum fasta kajstegar eller likvärdig möjlighet för den nödställda att ta sig upp ur vattnet.

Utifrån arbetets natur ansvarar entreprenören för ytterligare tillgång, anpassning och anskaffning av materiel för räddning och första hjälp

Vid arbete på kaj/pir ska räddningsbåt alltid finnas i beredskap och vara tillgänglig. Om det räcker med GHAB:s räddningsbåt ska detta överenskommas med GHAB:s kontaktperson. Det ska alltid övervägas om den fasta livräddningsutrustningen är tillräcklig.

Förbandsmaterial ska finnas på arbetsplatsen och kontrolleras och kompletteras kontinuerligt.

## 6.8 Förvaring, upplag och uppställning av bodar

### 6.8.1 APD plan

Tas fram i samråd med kontaktperson vid behov av uppställning av material, fordon och bodar eller mostvarande.

### 6.8.2 Gods

Gods och liknande får inte läggas upp så att tillträde till fartyg eller hantering av fartygs förtöjningar hindras eller försvåras. Det får inte heller läggas upp så att det hindrar framkomlighet på kajen, tillträdesvägar, utrymningsvägar och brandutrustning. Minst följande avstånd skall hållas mellan gods eller liknande och nedan angivna anordningar.

- Kaj- och bryggkant: 1,5 meter.
- Järnvägsräl: 2,2 meter.
- Spårgående kran: 0,9 meter räknat från kranens bredaste del och upp till en höjd av 2,5 meter över mark eller motsvarande. Gods och liknande får dock läggas upp närmare kaj- och bryggkant än 1,5 meter om det läggs så nära kanten att det inte finns någon möjlighet att passera på utsidan.
- Avkörningsskydd på kaj/pir skall alltid vara minst 0,3 meter höga. Skydden skall vara varningsmarkerade och så utförda att de hindrar nedstörtning av motordrivna fordon som oavsiktligt körs eller glider mot dem.

### 6.8.3 Avskärmning av byggarbetsplats

En plats eller ett område där arbete utförs skall avgränsas på väl synligt och lätt identifierbart sätt. Avgränsningssättet ska stämmas av med kontaktperson.

## 6.9 Generella miljökrav

Göteborg stads miljökrav ska följas:

[Gemensamma miljökrav entreprenader - 2018](#)

[Vägledning till Gemensamma miljökrav för entreprenader 2018](#)

Eventuell avvikelse ska skriftligen godkännas av GHAB.

### 6.9.1 Avfallshantering

Avfallshantering inom GHAB styrs av rutinen ”Avfallshantering inom Göteborgs hamn”. Denna rutin tillhandahålls efter behov av kontaktpersonen. Denna rutin omfattar hantering av muddar-/schakt-/snömassor, och de flesta förekommande avfallsfraktioner som kan förväntas förekomma.

Vid hantering av farligt avfall på arbetsplatsen skall entreprenören följa myndighetsföreskrifter.

Allt farligt avfall skall av entreprenören omhändertas och under den tid det bevaras inom arbetsområdet, förvaras i lämpligt emballage.

Avfall skall sorteras i så stor utsträckning som möjligt.

Källsortering sker i bl.a. följande fraktioner: trä, gips, fyllnadsmassor, metall, mineralull, lysrör, batterier, papper, sprayburkar, miljöfarligt avfall. Inget får ”dumpas” eller transporteras rätt ut i havet eller på markyta inom hamnområdet

För miljöfarligt avfall skall finnas en separat miljöcontainer. Var noga med att märka alla omärkta produkter du ställer in där.

### 6.9.2 Rengöring av fordon, inkl betongbilar

Rengöring och spolning av fordon får endast ske inom godkända områden.

Kontaktpersonen meddelar var grävmaskiner och andra arbetsfordon, som är förorenade av jord, skall rengöras.

## 6.10 Kemiska produkter

Innan användning av kemiska produkter ska dessa anmälas och godkännas av Göteborgs hamn. Anmälan sker på blanketten ”Kemikalielista i projekt” som fylls i och skickas till kontaktpersonen. När arbetet är avslutat ska samtliga projektrelaterade produkter redovisas och avanmälas till kontaktpersonen.

Hos BAS-U finns en pärm med säkerhetsdatablad/varuinformationsblad över alla kemiska produkter som används på arbetsplatsen. Under- och sidoentreprenörer ska till BAS-U överlämna säkerhetsdatablad/varuinformationsblad över de kemiska produkter som hanteras av dem på arbetsplatsen. Dokumentation ska vara på svenska.

## 6.11 Skyddsronder

Regleras i arbetsmiljöplan med frekvens och utförande enligt entreprenörens interna rutiner, arbetsområdet och typen av arbete. Minimum 1 gång per vecka vid arbetsintensiva arbeten, men normalt minst 1 gång per månad. GHAB:s kontaktperson ska erbjudas möjligheten att delta

## 6.12 Nödläge

### 6.12.1 Olycka och Larm

Gäller för områden utanför APMT, GRT och Energihamnen. För dessa områden se respektive appendix.

Regleras i Arbetsmiljöplan i samråd med GHAB Kontaktperson, generellt ansvarar entreprenören för att hålla med larmrutiner och planer utifrån planerat arbete

Med olycka menas personskada, brand, oljespill och utsläpp av farligt gods.

- Agera alltid enligt principen: **Rädda liv-Larma-Släck**
- Påkalla räddningstjänst, ring 112.
- Meddela Port Entry vad som inträffat på tel.
  - 031-368 75 68 (*larmtelefon, denna skall man ringa på i första hand vid larm oavsett karaktär*)
  - 070-220 90 25 (*sekundär telefon vid larm*)
  - 031-368 75 66 (*Port entrys ordinarie telefon*)
- Meddela GHAB:s kontaktperson

Om olja upptäcks i hamnbassängen kontakta Port Entry tel. 031-368 75 68.

Göteborgs hamn har en krisledningsgrupp som kan aktiveras vid större eller allvarliga händelser.

### 6.12.2 Olyckshantering

En nödlägesplan vid händelse av olycka ska finnas.

### 6.12.3 Anmälan av olyckor och tillbud

Alla olyckor och tillbud ska anmälas till GHAB:s kontaktperson via telefon eller mail.

Därefter ska rapportering även ske via TRIA externwebb, dvs hamnens avvikelshanteringssystem om GHAB berörs.

[TRIA - IA för Transportföretag](#)

## 6.13 Myndighetsbesök

Vid tillsynsbesök av myndighet ska kontaktperson erbjudas möjlighet att delta.

# Appendix Energihamnen

**Energihamnen**- huvudentré är Port 1, Bentlygatan 6

## **EH 1 Tillträde**

För att få tillträde/passerkort till Energihamnen ska bland annat utbildningen ”Säker hamn”, ca 1 timme, ha genomförts. Mer information erhålls via kontaktperson.

Information om ordnings- och trafikregler som gäller inom Göteborgs Hamns område kan fås i port 1, Energihamnen.

Om Göteborgs Hamn anser att personal inte är kvalificerad eller i tillräckligt antal för den aktuella operationen äger Göteborgs Hamn rätt att stoppa operationen.

## **EH 2 EX-klassning**

Inom Energihamnen finns det områden med brandfarlig och explosiv atmosfär, så kallade Ex-zoner. I dessa områden är det strikt förbjudet att ta med sig icke EX-klassad utrustning utan speciellt tillstånd. Arbetar du på kajer eller i pumpstationer och använder elektrisk utrustning såsom mobiltelefon, personsökare, bärbar radio, bärbar dator, kamera och mätutrustning måste de vara godkända för EX-klassade miljöer.

Säkerställ att larm kan ske även i EX-klassad miljö

## **EH 3 Arbetstillstånd**

Vid tillståndsgivning beaktas eventuella risker för explosionsfarliga områden s.k. Ex-områden.

Innan du påbörjar ett arbete inom anläggningarna måste du alltid ha ett giltigt arbetstillstånd. Arbetstillståndet ska finnas på arbetsplatsen, se anvisningar på arbetstillståndet. Finns ej arbetstillstånd på arbetsplatsen, stoppas arbetet tills tillståndet är på plats. Arbetstillstånd söks via systemet Permesso som nås via hemsidan under E-tjänster. Ansökan ska göras minimum 24h innan utförande. För ansökan krävs eget inlogg som erhålls via GHAB:s kontaktperson.

Arbetstillstånd som kan krävas i Energihamnen är Hetarbete kategori 1 och Hetarbete kategori 2, Kallarbete samt Samordningstillstånd. Medför arbetet inträde i slutet utrymme inkluderas detta i arbetstillståndet.

Vid arbetstillståndsansökan ska enkel riskbedömning fyllas i av respektive medarbetare eller arbetsgrupp. Checklistorna finns i Permesso. Om arbetet utförs i område med trafik ska TA-plan bifogas ansökan.

Ett arbetstillstånd gäller maximalt till klockan 16.00 den dagen arbetstillståndet hämtats ut om inget annat anges på arbetstillståndet.

Ansökan om Hetarbete i Energihamnen görs i Permesso och hämtas ut på Energihamnskontorets tillståndskontor, 07.15-09.00, 13.30-14.30 måndag-fredag.



Begreppet Hetarbeten används istället för Heta Arbeten i Energihamnen. Hetarbeten delas upp i två kategorier, 1 och 2. Kategori 1 kan innehålla samma verktyg som definieras av HETA Arbeten men även andra verktyg som skapar gnistor och/eller alstrar hög värme. För Kategori 2 tillkommer användning av elektroniska och elektriska maskiner och apparater som ej är Ex- klassade, handverktyg som kan orsaka gnistbildning, värme eller alstrar tillräckligt med energi för att antända en möjlig explosiv atmosfär samt bruk av förbränningsmotorer i Ex-klassade områden

#### Information om hetarbete

För arbeten med öppen eld, värme, heta ytor, snabb roterande, gnistbildande verktyg eller elektrisk utrustning, som icke är godkänd för att användas där brandfarlig atmosfär kan uppträda, krävs särskilt tillstånd s.k. *Hetarbetstillstånd* utöver arbetstillståndet.

Hetarbetstillstånd på Göteborgs Hamns utrustning och områden utfärdas av *Brand- och säkerhetsingenjören* samt certifierat hamnbefäl. Hamnbefäl har befogenhet att ej tillåta eller med omedelbar verkan avbryta arbeten om givna instruktioner inte följs eller om det finns risk för tillbud eller olycka.

Ansvaret för hetarbetstillstånd ligger på den som bedriver den tillståndspliktiga verksamheten på respektive område. Dessutom finns det ett ansvar att vid behov samråda med Räddningstjänsten och/eller Göteborgs Hamns *Brand- och säkerhetsingenjör*.

Du som arbetar med gnistbildande verktyg måste minimera riskerna genom att tänka på gnistspridning, placering av svetsverk och återledare. Du har även ansvar för gnistfång och tillräcklig täckning av kring-liggande utrustning och brunnar.

#### **EH 4      Kvävgas**

Stor försiktighet ska iakttagas vid arbete i närheten av eller på system med kvävgas (N<sub>2</sub>). Kvävgas används inom GHAB för att ta bort syre för att förhindra antändning av kolväten. Kvävgas är direkt dödligt vid inandning.

Kontrollera förekomst med kontaktperson eller tillståndsgivare.

#### **EH 5      Produktledningar och Pumpstationer**

Vid arbete i och omkring produktledningar och pumpstationer ska risken att det kan finnas flytande restprodukter kvar beaktas.

#### **EH 6      Skyddskläder och skyddsutrustning**

Vid arbeten som kräver arbetstillstånd eller vid tillsyn på området gäller följande:

- skyddshjälm ska bäras.
- skyddsglasögon eller visir och hörselskydd ska alltid finnas lätt tillgängliga och ska alltid bäras i riskfyllda miljöer, till exempel vid öppning av produktledning, i pumpstationer, längs rörledningar, på kaj under pågående lasthantering m.m.
- heltäckande klädsel, därav jacka eller väst av klass 1.
- skyddsskor ska bäras.

Vid arbete ute i Energihamnens område, främst kajer och pumpstationer, ska arbetskläderna vara flamskyddade, antistatiska och uppfylla varselklass 1, inom vissa verksamheter kan detta kompletteras med varselväst vid behov.

### **EH 7 Skyddsglasögon**

Vissa företag har som krav att skyddsglasögon alltid skall användas inom tank, hamn eller depåområden. Stäms av med kontaktperson.

### **EH 8 Flytväst**

Obligatoriskt i Energihamnen vid arbeten på kaj eller i närheten av vatten, man kan se bommarna ut mot kajerna som gränser.

### **EH 9 Personlig gasvarnare**

Det är obligatoriskt i Energihamnen att alltid ha en gasvarnare som mäter undre explosionsgräns(LEL) vid alla kategorier av hetarbeten.

Finns det risk för andra icke explosiva gaser tex. hälsovådliga gaser som Svavelväte (H<sub>2</sub>S) och eller Kolmonoxid(CO). ska utföraren även ha möjlighet att detektera dessa gaser med gasvarnare.

Finns risk för att syrehalten kan bli för låg eller för hög vid arbetsstället skall en gasvarnare som mäter syrehalt finnas på plats. Låg syrehalt kan exempelvis förekomma vid arbete med Kvävgas eller i slutna utrymmen.

### **EH 10 Språkkrav**

Samtlig personal som tjänstgör inom Energihamnens område ska behärska svenska eller engelska i tal och skrift, eller ha tolk omedelbart tillgänglig som behärskar svenska eller engelska.

### **EH 11 Ställningar**

Innan ställningsbyggen utförs på kajer, pumpstationer och/eller rörstöd ska entreprenören, projektledaren eller den som avser bygga ställningen kontakta Göteborgs Hamn AB:s Säkerhetssamordnare.

Säkerhetssamordnarna kontaktar berörda båtmän och/eller ledningsvakter för samråd med ställningsbyggaren och berörda på plats för genomgång av förutsättningarna.

### **EH 12 Elarbeten**

Vid elarbete på kaj/pir får endast oljeresistenta kablar användas samt ett godkänt tillstånd för inkoppling av el ska erhållas av GHAB:s verkstad. I samband med detta erhålls en övergång från explosionssäkert kontaktdon till vanligt CEE uttag.

- Kablar ska förläggas i gula markrör och skyddas för överkörning över väg.
- Kablar ska hängas upp i ställning eller räckverk för att undvika skador såsom snubbelrisk.

- Kopplingspunkter ska ligga i grenställ och vara skyddade från väta.
- För användning av tillfällig el krävs ett hetarbetstillstånd.

### **EH 13 Trafikregler**

- Högsta hastighet 40 km/h om inget annat skyltas.
- Vägarna i Energihamnen räknas till allmänna vägar så här gäller samma trafikregler som övrigt ute i samhället.
- Förbjudet att köra ut på kajer eller utanför angivna gator utan särskilt tillstånd.

Vid överträdelse av gällande trafikregler dras passerkortet in i två veckor. Om en överträdelse uppmärksammas kontaktas Skarviksporten (Port 1) på tel.031-368 75 28.

Är ditt fordon högre än 4,30 meter måste du följa vaktens anvisningar. Fri höjd mellan 2,3-4,7m inom området. Aktuell höjd är utmärkt på anläggningen.

### **EH 14 Nödläge, larm och utrymning**

#### **Brand**

1. Tryck på närmaste brandlarmsknapp eller ring 112.
2. Larma Port1, Skarvikshamnen 031-368 75 05.
3. Uppge vem som larmar, var/vad som brinner, bekämpa elden m ha personal och material i närheten.
4. Om möjligt, se till att räddningstjänsten möts och lotsas till platsen.

#### **Personskada**

1. Larma 112.
2. Larma Port1, Skarvikshamnen 031-368 75 05.
3. Uppge antal skadade, skadornas art samt adress.
4. Se till at någon stannar hos den/de skadade.
5. Se till så att ambulansen möts upp och lotsa till olycksplatsen.

#### **Utsläpp till mark/vatten**

1. Larma Port1, Skarvikshamnen 031-368 75 05.
2. Uppge typ av produkt t.ex. bensin, diesel etc.
3. Uppge utsläppsplats.

#### **Trafikolycka med farligt gods**

1. Larma 112.
2. Larma Port1, Skarvikshamnen 031-368 75 05.
3. Uppge olycksplats.
4. Ange det farliga godsets klass och UN-nummer t.ex. 33/1203 (bensin), 30/1202 (diesel).

**Vid larm meddelas på tavlorna VAD SOM HÄNT**

När brandlarmet går i Energihamnen ljuder sirener på ett flertal ställen. Vid varje alarmering finns även en tv-skärm där vidare information kan finnas. Var uppmärksam var den närmaste alarmeringen finns placerad så att du lätt kan få del av larm-information.

Om det läcker ut gas på Kosan gasdepå aktiveras ett annat akustiskt och visuellt larm på gatorna runtomkring.

När larmet går ska fordonen köras åt sidan och motorerna stängas av.

# Appendix APMT

APMT- huvudentré är Port 4, Indiska Oceanen 11

## APM 1 Passerkort

APMT kräver en egen utbildning, 15-20 min, utöver GHAB:s utbildning. Utbildningen görs på Port Entry innan passerkort erhålls. Tillfälligt passerkort utfärdas och ska återlämnas i Port Entry.

## APM 2 Arbetstillstånd

Tillstånd eller avtal krävs alltid för att få utföra ett eget arbete på terminalen exempelvis dykarbete, hetarbete eller lyft av containrar. Din kontaktperson hjälper dig.

Not: Inga arbeten på anläggningen får påbörjas inom APMT:s område innan tillstånd samt arbetstillstånd är utfärdat.

## APM 3 Trafikregler

Särskilda regler inom APMTs område. GHAB:s kontaktperson tillhandahåller information.

Användning av bygg- och entreprenadmaskiner och trafikregler för sådana ska beskrivas i arbetsmiljöplan med tillhörande trafikanordningsplan och dispositionsplan.

## APM 4 Gång- och cykeltrafikanter

Det är inte tillåtet att framföra tvåhjuliga fordon inom terminalen. Cyklar ska ledas på gångbana.

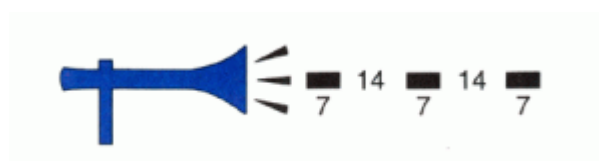
Fotgängare får endast nyttja trottoarer och utmärkta gångbanor.

## APM 5 Nödläge, larm och utrymning

Återsamlingsplats erhålls av kontaktperson vid behov.

## Gasutsläpp APMT

Vid händelse av gasutsläpp



### Viktigt meddelande till allmänheten

Signalen låter i 7 sek och är tyst i 14 sek och låter i 7 sek.

Vid omedelbart behov av inrymning/evakuering

#### Förare av fordon

- Stäng av motorn
- Lämna kvar nycklarna i fordonet.
- Lämna fordonet.

#### Samtliga

1. Bege dig snarast till byggnaderna Rivö/Verkstad, stäng fönster, dörrar och om så är möjligt stäng av ventilation.
2. Lyssna på Sveriges Radio P4 Göteborg.



#### Olycka

Med olycka menas personskada, brand, oljespill och utsläpp av farligt gods.

- Agera alltid enligt principen: **Rädda liv-Larma-Släck**
- Påkalla räddningstjänst, ring 112.
- Meddela Port Entry vad som inträffat på tel.
  - 031-368 75 68 (*larmtelefon, denna skall man ringa på i första hand vid larm oavsett karaktär*)
  - 070-220 90 25 (*sekundär telefon vid larm*)
  - 031-368 75 66 (*Port entrys ordinarie telefon*)
- Gatuadress: Port 4b, Stilla Havet. (*Denna adress är brytpunkten för Räddningstjänsten vid händelse, om inget annat överenskommit för den aktuella händelsen*)
- Ta hjälp av någon att möta räddningstjänst. (*Respektive terminal skall lotsa räddningstjänst till aktuell plats, security funktionen stöttar*)
- Vid **oljespill** inom **APMT:s** område kontaktas 010-122 29 10. (*Detta nummer går till OEM "Operation Executive Manager"*)

# Appendix Logent Ports & Terminals

## Logent- Huvudentré är Port 2

### LOG 1 Passerkort för Logent Ports & Terminals

Separat information erhålls från kontaktperson i respektive projekt.

### LOG 2 Hetarbeten

Innan hetarbete ska utföras ska Brandskyddsföreningens blankett fylls i och skickas till:

[richard.hjertqvist@logent.se](mailto:richard.hjertqvist@logent.se)

För frågor angående Hetarbeten och arbetstillstånd kontaktas tillgänglig PFSO:

Mikael Karamanolis 0735-001442

Daniel Karlsson 0707-314092

Richard Hjertqvist 0704-680443

### LOG 3 Parkering

Parkering ska ske på:

- Personalparkering vid Port 2
- Markerade platser intill fastigheterna

### LOG 4 Gång och cykeltrafikanter

Gång och cykeltrafik är inte förbjudet på terminalområdet men bör på grund av påkörningsrisk undvikas.

### LOG 5 Nödläge, larm och utrymning

Återsamlingsplatsen är lokaliserad vid Bilhamnskontoret.

- Agera alltid enligt principen: **Rädda liv-Larma-Släck**
- Påkalla räddningstjänst, ring 112.
- Meddela Port Entry vad som inträffat på tel.
  - 031-368 75 68 (*larmtelefon, denna skall man ringa på i första hand vid larm oavsett karaktär*)
  - 070-220 90 25 (*sekundär telefon vid larm*)
  - 031-368 75 66 (*port entrys ordinarie telefon*)
- Gatuadress till Port 4: Indiska oceanen 11 (*Denna adress är brytpunkten för Räddningstjänsten vid händelse, om inget annat överenskommit för den aktuella händelsen*)
- Ta hjälp av någon att möta räddningstjänst. (*Respektive terminal skall lotsa räddningstjänst till aktuell plats, security funktionen stöttar*)
- Vid **oljespill** inom **Logent Ports & Terminals** område kontaktas PFSO.





# Appendix Gothenburg Ro/Ro

Huvudentrén är Port 6 och tillfälligt passerkort utfärdas i Port Entry.

## GRT 1 Passerkort för Gothenburg Ro/Ro

Separat information erhålls från kontaktperson i respektive projekt.

## GRT 2 Heta arbeten

Vid hetarbete skall tillstånd inhämtas av hetarbetsansvarig på terminalen

## GRT 3 Trafikregler

- Högsta hastighet på terminalområdet 30 km/h.
- Högsta hastighet inom rampområden och ombord 15 km/h.
- Lätta fordon ska alltid anpassa sin hastighet vid interaktion med stora truckar och de ska lämnas företräde.
- Det är förbjudet att köra om eller ta genvägar.
- All backning ska ske med största försiktighet.
- Backande truckar och fordon ska alltid lämnas företräde.
- Förbjudet att köra utanför angivna gator och stråk utan särskilt medgivande.
- Fordon ska ha fungerande, takmonterat varseljus vid färd inom produktions- och verkstadsområden.
- Användning av bygg- och entreprenadmaskiner och trafikregler för sådana ska beskrivas i arbetsmiljöplan med tillhörande trafikanordningsplan och dispositionsplan.

## GRT 4 Parkering

- Parkering på terminalen får endast ske på fastställda parkeringsplatser.
- Parkerade fordon får inte utgöra hinder för annan trafik.

## GRT 5 Gång- och cykeltrafikanter

- Gående ska alltid använda gångstråk och övergångsställen. Varselväst, minst, ska användas.
- Det är inte tillåtet att gå i produktionsområde. Undantag är: Arbete kräver detta och det finns en beskrivning över hur det ska gå till.

## GRT 6 Nödläge, larm och utrymning

Återsamlingsplatser är lokaliserade vid byggnaderna Älvsborg Öst samt på kajavsnitten.

- Agera alltid enligt principen: **Rädda liv-Larma-Släck**
- Påkalla räddningstjänst, ring 112. Uppge port 5, port 6 eller 4b enligt vad som är lämpligast.  
*Larmadress: Port 5 – Kattegatt 5, Port 6 - Nordsjön 6, Verkstaden via port 4B – Stilla Havet 1.*
- Meddela Port Entry vad som inträffat på tel.

- 031-368 75 68 (*larmtelefon, denna skall man ringa på i första hand vid larm oavsett karaktär*)
  - 070-220 90 25 (*sekundär telefon vid larm*)
  - 031-368 75 66 (*port entrys ordinarie telefon*)
- Uppge till vilken port som det larmats till och om lotsning behövs!
- Ta hjälp av någon att möta räddningstjänst på insidan av angiven port (Port Entry fjärröppnar) och de sedan lotsas till skadeplatsen.

Vid **oljespill** inom **Gothenburg Roro:s** område kontaktas 031-650 666. (*Detta nummer går till arbetsledning i tjänst*)

Om olja runnit ut på marken - **spärra av** området! Förhindra att olja rinner ned i brunnar eller i vattnet genom att lägga ut saneringsmedel och/eller täcklock.

# Appendix MONVIR Terminal AB

**Huvudentrén** - Besöksadress erhålls i samband med möteskallelse. Enbart föranmälda besök. Tillfälligt passerkort för ankommande gods utfärdas i Port Entry **Ytterhamnsvägen 1.**

## MON 1 Passerkort för MONVIR AB

Separat information erhålls från kontaktperson i respektive projekt.

## MON 2 Arbetstillstånd

Tillstånd eller avtal krävs alltid för att få utföra ett eget arbete på terminalen exempelvis heta arbeten, arbete i slutna utrymmen, arbete med elektrisk högspänning, arbete på hög höjd eller under mark. Inga arbeten på anläggningen får påbörjas utan skriftlig riskbedömning och tillstånd. Arbetstillståndet ska kunna uppvisas vid förfrågan/kontroll på arbetsplatsen. Din kontaktperson hjälper dig.

## MON 3 Trafikregler

Generellt gäller svenska trafikregler. Fordonsförare är skyldiga att ställa sitt fordon till förfogande för visitation både vid in- och utpassering. Trafikregler;

- Trafikljus, skyltar, markeringar och gällande hastighetsbegränsningar skall respekteras.
- Högsta tillåtna hastighet är 30 km/tim.
- Arbetsfordon och eldrivna servicefordon skall använda varningsljus.
- Tomgångskörning, en minut, gäller hela området.
- Lätta fordon ska alltid anpassa sin hastighet vid interaktion med stora truckar och de ska lämnas företräde.
- Det är förbjudet att köra om eller ta genvägar.
- All backning ska ske med största försiktighet.
- Backande truckar och arbetsmaskiner ska alltid lämnas företräde.
- Det är inte tillåtet att ”knappa” på dator, padda eller mobiltelefon under körning.
- Vid all färd med motorfordon som är utrustade med säkerhetsbälte skall detta användas.
- Över obevakade järnvägsspår gäller maxhastighet 10 km/tim och STOPPLIKT!
- Obehöriga eller oanmälda får ALDRIG befinna sig i produktionsområden.

Användning av bygg- och entreprenadmaskiner med tillhörande trafikregler ska beskrivas i arbetsmiljöplan med tillhörande trafikordningsplan (TA-plan)

#### **MON 4 Parkering**

- Parkering skall ske på anvisad plats.
- Vägarna skall ovillkorligen hållas fria så att utryckningsfordon kan komma fram.

#### **MON 5 Gång- och cykeltrafikanter**

- Gående ska alltid använda trottoarer, gångstråk och övergångsställen. Det är inte tillåtet att gå i produktionsområden.
- Det är inte tillåtet att framföra tvåhjuliga fordon inom terminalen. Cyklar ska ledas på gångbana.

#### **MON 6 Nödläge, larm och utrymning**

Uppgifter om utrymningsvägar och nödutrustning lämnas av driften för anställda eller av kontaktperson för entreprenörer. Alla är dock skyldiga att förvissa sig om utrymningsvägar och vart närmaste återsamlingsplats är finns. Då utrymningslarm ljuder ska arbetet avbrytas utan dröjsmål och lokalen skall utrymmas.

- Agera alltid enligt principen ”Rädda liv - Larma - Släck”.
- Påkalla räddningstjänst, ring 112. Ring helst SOS via 112-appen (larmcentralen får då exakt position).
- Inom hamnområdet, uppge adress till närmaste Port (som ska användas som angreppsväg).

##### **LARMADRESSER:**

Port 5 – Kattegatt 5, 418 34 Göteborg

Port 4B – Stilla Havet / Stilla Havet 1, 418 34

Port 2 – Sydatlanten, 418 34 Göteborg

Terminal MIO – Indiska Oceanen, 418 34

Terminal ARN - Arendals Allé 20

- Meddela Port Entry vad som inträffat på larmtel.

031-368 75 68 (larmtelefon, denna skall man ringa på i första hand vid larm oavsett karaktär)

070-220 90 25 (sekundär telefon vid larm)

031-368 75 66 (Port Entry ordinarie telefon)

- Uppge vilken port som det larmats till och om lotsning behövs!
- Ta hjälp av någon att möta Ambulans eller Räddningstjänst på insidan av angiven port (Port Entry fjärröppnar) och lotsa dem till skadeplatsen.

Vid **oljespill** inom Monvirs område meddela omgående din kontaktman. Om olja runnit ut på marken - **spärra av** området och förhindra att olja rinner ned i brunnar eller i vattnet genom att lägga ut saneringsmedel och/eller täcklock.